

## Gent nova, model en renovació: el cas de Catalunya

Diego Herrera

Catalunya ha estat tradicionalment un pol d'atracció de mà d'obra, la qual cosa va comportar dues grans onades migratòries al llarg del segle XX (la de l'Exposició Universal de 1928 i la dels anys cinquanta i seixanta) que van canviar substancialment la fesomia social, econòmica i lingüístico-cultural del Principat.

Ara, el país ha rep una nova entrada massiva de treballadors, aquesta vegada procedents de països extracomunitaris, en un moment decisiu de la seva història, marcat per la voluntat de redissenyar les seves relacions amb l'Estat, la posada en marxa d'un nou Estatut d'autonomia i la globalització econòmica.

Així, doncs, la problemàtica és múltiple atès que, a banda dels problemes consubstancials a la integració dels col·lectius immigrants, les competències en matèria d'immigració i la seva aplicació són objecte d'un gran debat en tant que l'èxit de les futures polítiques dependrà del grau de responsabilitat que puguí exercir Catalunya

### 1. DADES ESTADÍSTIQUES

A Catalunya hi ha empadronades 972.507 persones de nacionalitat estrangera, les quals representen el 13,49% d'un total de 7.210.508 habitants, segons dades de l'INE a 1 de gener del 2007.

Catalunya és la comunitat autònoma amb més població estrangera empadronada a 1 de gener de 2007: el 21,6% dels estrangers que viuen a Espanya estan empadronats a Catalunya (Gil i Domingo 2007: 225).

La taula següent proporciona algunes dades d'interès sobre l'evolució de la població estrangera empadronada a Catalunya. Val a destacar que al llarg del segle XXI Catalunya ha passat de tenir menys d'un 3% de població estrangera a gairebé un 13%.

#### Població de nacionalitat estrangera empadronada. Catalunya. 2000-2006.

Any	Nacionalitat								Total estrangers	% estrangers
	Espanyola	Resta UE	Resta Europa	Àfrica	Amèrica del Nord i Central	Amèrica del Sud	Àsia i Oceania	Total		
2006	6.220.940	132.850	101.145	248.753	48.458	292.784	89.767	7.134.697	913.757	12,81
2005	6.196.302	109.606	82.355	224.383	43.027	266.054	73.479	6.995.206	798.904	11,42
2004	6.170.473	82.527	64.229	184.496	34.845	222.051	54.698	6.813.319	642.846	9,44
2003	6.161.138	75.915	47.413	165.105	30.349	177.355	46.871	6.704.146	543.008	8,10
2002	6.124.420	59.253	26.695	133.537	22.530	109.334	30.671	6.506.440	382.020	5,87
2001	6.104.045	48.986	13.915	99.672	17.314	56.566	20.867	6.361.365	257.320	4,05
2000	6.080.409	43.353	7.607	76.216	13.108	26.930	14.376	6.261.999	181.590	2,90

## Article publicat al número número 31 de la revista IDEES (Juliol/setembre 2008)

Font: Elaboració pròpia a partir de dades de l'Idescat.

Pel que fa a la qüestió de la immigració irregular, és possible aproximar-se al volum de població en aquesta situació contrastant el nombre de permisos de residència a persones estrangeres amb el nombre de persones empadronades. Aquest constitueix el mètode utilitzat més senzill però cal tenir en compte una sèrie d'advertències a l'hora d'interpretar els resultats que se'n deriven<sup>1</sup>.

### **Població de nacionalitat estranger amb permisos de residència i empadronada. Catalunya. 2000-2006.**

<b>Nombre</b>	<b>2006</b>	<b>2005</b>	<b>2004</b>	<b>2003</b>	<b>2002</b>	<b>2001</b>	<b>2000</b>
<b>Estrangers residents</b>	642.829	603.636	462.046	383.938	328.461	280.167	214.996
<b>Estrangers empadronats</b>	913.757	798.904	642.846	543.008	382.020	257.320	181.590
<b>Diferència empadronats - residents</b>	270.928	195.268	180.800	159.070	53.559	-22.847	-33.406

Font: Elaboració pròpia a partir de les dades de l'Idescat.

De la sèrie estadística es desprèn que al llarg de l'any 2006 el nombre de persones estrangeres en situació regular s'ha incrementat en 39.193, encara que el nombre de persones estrangeres empadronades és superior en 270.928 individus, és a dir, en un 30%.

Segons les dades de l'INE les nacionalitats estrangeres més nombroses a Catalunya l'any 2007 són la marroquina (191.652 persones), l'equatoriana (81.831) i la romanesa (63.534). Aquestes tres nacionalitats representen en conjunt el 4,67% de la població catalana i el 34,65% de la població estrangera empadronada.

---

<sup>1</sup> Cal tenir en compte, però, que el padró municipal no recull el volum real d'habitants d'un municipi perquè les altes i les baixes no es corresponen totalment amb els fluxos migratoris que protagonitzen tant els nacionals com els estrangers, i que caldria restar els ciutadans de la UE perquè encara que hi hagi discrepàncies entre els dos registres a efectes legals no poden considerar-se irregulars perquè tenen els mateixos drets laborals i de residència que els espanyols

Rànquing de les 10 nacionalitats estrangeres més importants. Catalunya. 2007.

Nacionalitat	N	% sobre població total	% sobre població estrangera
<b>Marroc</b>	191.652	2,6580	19,7070
<b>Equador</b>	81.831	1,1349	8,4144
<b>Romania</b>	63.534	0,8811	6,5330
<b>Bolívia</b>	51.584	0,7154	5,3042
<b>Colòmbia</b>	42.797	0,5935	4,4007
<b>Itàlia</b>	37.750	0,5235	3,8817
<b>Argentina</b>	34.528	0,4789	3,5504
<b>Xina</b>	33.689	0,4672	3,4641
<b>Perú</b>	30.144	0,4181	3,0996
<b>França</b>	29.561	0,4100	3,0397

Font: Elaboració pròpia a partir de les dades de l'INE.

Catalunya ha passat de tenir un 1% de població estrangera l'any 1991 a tenir més d'un 13% en l'actualitat. Els pioners i-en menor mesura- les pioneres de la immigració estrangera van arribar a Catalunya a mitjans dels anys vuitanta, coincidint amb el pas d'Espanya de país d'emigració a país d'immigració. El creixement de la població estrangera a Catalunya no es va intensificar però fins a la segona meitat dels anys noranta, gràcies sobretot a l'arribada de persones originàries del Marroc i, més endavant, durant els primers anys del segle XXI, en gran part gràcies als fluxos originaris d'Amèrica Llatina.

Evolució de la població de nacionalitat estrangera. Catalunya. 1991, 1996, 2001 i 2006.

Any	Nacionalitat			% estrangers	Taxa variació quinquennal total estrangers
	Espanyola	Estrangrera	Total		
<b>2006</b>	6.220.940	913.757	7.134.697	12,81	194,47
<b>2001</b>	6.032.803	310.307	6.343.110	4,89	216,53
<b>1996</b>	5.992.005	98.035	6.090.040	1,61	47,79
<b>1991</b>	5.993.160	66.334	6.059.494	1,09	X

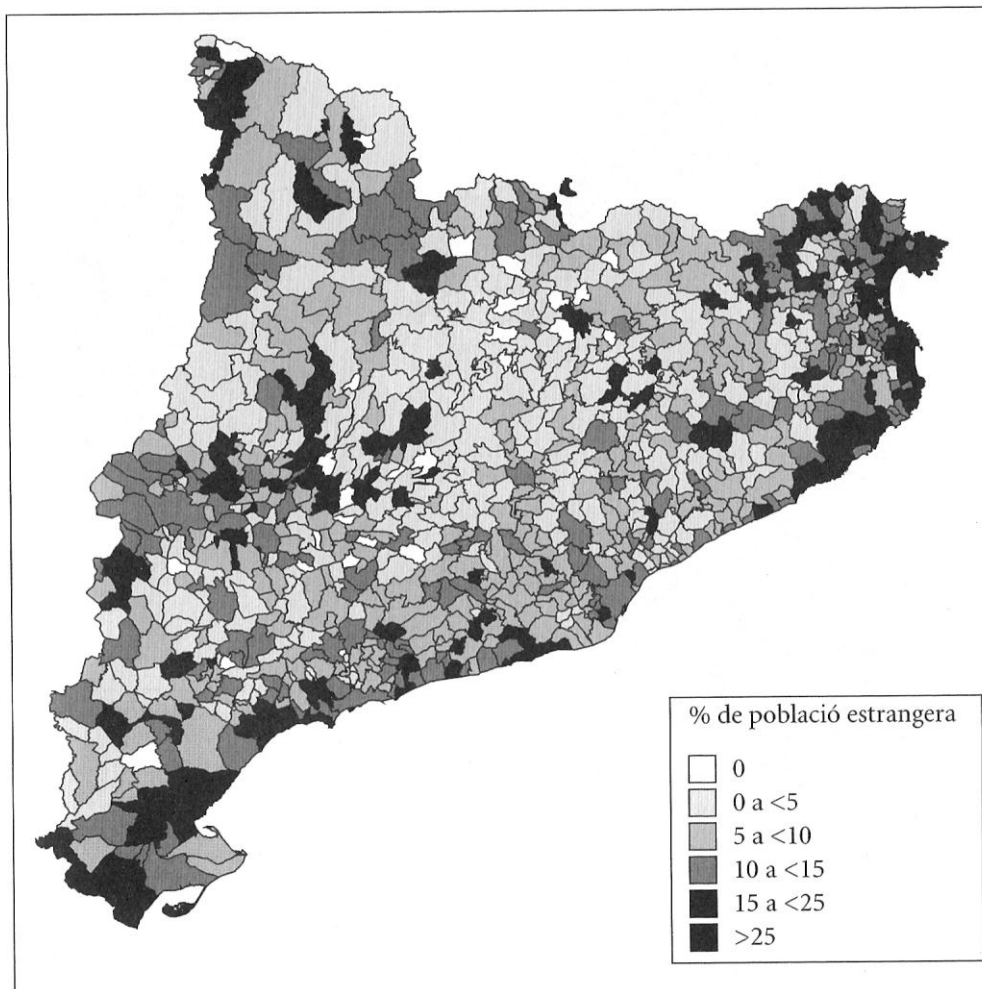
Font: Elaboració pròpia a partir de les dades de l'Idescat.

Pel que fa a la distribució sobre el territori, a diferència del fort component metropolità de la immigració dels anys 60s i 70s procedent de la resta de l'Estat, la immigració estrangera a Catalunya descriu una pauta d'assentament relativament uniforme al llarg de tot el territori.

En termes absoluts, la província de Barcelona ocupa la primera posició en el rànquing, atès que aplega més de dos terços del conjunt d'estrangers que viuen a Catalunya. En termes relatius, però, l'ordre decreixent seria el següent: Girona (17,4%), Tarragona (14,3%), Lleida (13,5) i Barcelona (12,4%) (segons dades no oficials de la Secretaria per a la Immigració a 1/1/2006 publicades a l'*Anuari 2005* de la immigració; Larios i Nadal (dirs.) 2006).

**Mapa 1.**

Percentatge de població de nacionalitat estrangera sobre la població total de cada municipi. Catalunya, 2006



Font: Elaboració pròpia a partir de les dades del padró, proporcionades per la Secretaria per a la Immigració, Generalitat de Catalunya, dades no oficials (1/1/2006).

Allò més destacable de la distribució territorial de la població estrangera a Catalunya és que:

- Les comarques costaneres, les de ponent i algunes dels pirineus tenen els percentatges més elevats. A l'altre extrem hi tindriem les comarques de la Catalunya Central.
- A l'Àmbit Metropolità hi ha comarques amb un elevat percentatge i d'altres que havien rebut importants fluxes de la immigració dels anys 60s i 70s amb una presència relativa d'estrangers per sota de la mitjana de Catalunya.
- A Girona i Tarragona els percentatges més elevats es concentren a les comarques de la costa, mentre que a Lleida la distribució és bastant més homogènia entre els seus àmbits territorials.

## **2. POLÍTIQUES D'INTEGRACIÓ**

### **Categories legals**

A partir de la normativa d'estrangeria vigent en l'actualitat es poden establir **tres categories** de població immigrada estrangera en funció del grau de reconeixement dels seus drets i deures: estranger regular, estranger empadronat i estranger irregular (Díez 2006: 209).

Els **estrangers regulars** són aquells que han arribat a Espanya a través de vies legals com els contingents anuals o la contractació en origen, o bé que han pogut regularitzar la seva situació a través de processos de regularització individual (per arrelament) o col·lectius (mitjançant campanyes "extraordinàries").

Els **estrangers empadronats** són aquells que s'han donat d'alta en el Padró Municipal. Aquesta circumstància atorga el reconeixement d'un conjunt de drets als immigrants, independentment de la seva situació legal a Espanya. Actualment, la preservació d'aitals drets està subjecta a la renovació bianual de l'alta padronal per part de l'immigrant.

Els **estrangers irregulars** són aquells que han arribat a Espanya a través de vies il·legals o bé que han caigut en la irregularitat després d'haver-se caducat el seu visat o de no haver pogut renovar el seu permís de residència ("irregularitat sobrevinguda").

### **Drets i deures**

L'actual llei d'estrangeria, el seu reglament i la jurisprudència del Tribunal Constitucional donen com a resultat el següent escenari de drets dels estrangers (a partir de Díez 2006 i Arbeláez 2007)

#### *Drets dels immigrants irregulars*

- Drets humans
- Dret a la tutela judicial efectiva
- Dret a l'assistència jurídica gratuïta en els processos d'estrangeria que puguin dur a la denegació de l'entrada, la devolució o expulsió d'Espanya i

## Article publicat al número número 31 de la revista IDEES (Juliol/setembre 2008)

en tots els procediments en matèria d'asil quan s'acrediti insuficiència de recursos econòmics. També es reconeix el dret a l'assistència d'intèrpret.

- Dret a la llibertat religiosa i de culte, el qual implica el dret a disposar d'un lloc físic per al culte, l'oració o la pràctica religiosa
- Dret als serveis i prestacions socials bàsiques, sense incloure les rendes mínimes d'inserció
- Dret a la documentació (i consegüentment obligació de conservar-la)
- Dret a l'educació obligatòria dels menors de 18 anys
- Dret a l'atenció d'urgències, de malalties greus o d'accidents fins a l'alta mèdica
- Dret a la protecció de la salut dels menors de 18 anys i de les dones embarassades, durant el part i en el període de postpart
- No es reconeix el dret de reunió, manifestació, associació, sindicació i vaga

### *Drets dels immigrants empadronats*

- Tots els drets anteriors
- Dret a la sanitat en igualtat de condicions que els espanyols
- Les administracions podran facilitar l'accés dels menors de edat a l'educació post-obligatòria no universitària (a Catalunya s'ha generalitzat aquesta pràctica)

### *Drets dels immigrants regulars*

- Tots els drets anteriors
- Dret a l'assistència jurídica gratuïta en igualtat de condicions que els espanyols quan s'acrediti insuficiència de recursos econòmics
- Dret als serveis i a les prestacions socials bàsiques i específiques en les mateixes condicions que els espanyols
- Es produeix, doncs, una aproximació dels drets dels estrangers regulars i dels nacionals, a excepció dels de participació anteriorment explicats (sufragi i accés a la funció pública):
  - Drets socials com l'educació post-obligatòria i els ajuts per a l'habitatge
  - Drets en tant que treballadors com l'accés, prestacions i serveis del Sistema de la Seguretat Social i la contractació laboral de les administracions públiques

Val a dir finalment que l'actual llei d'estrangeria és una de les normatives més generoses a Europa pel que fa al reconeixement de drets als immigrants irregulars (Díez 2006: 213).

## **Competències**

En matèria de regulació, les diverses competències es distribueixen de la manera següent:

### Autoritats estatals

L'article 149.1. de la Constitució Espanyola enumera el llistat de matèries sobre les quals l'Estat té la "competència exclusiva". Entre aquestes matèries s'hi troba la "nacionalitat, immigració, emigració, estrangeria i dret d'asil" (149.1.2).

### Autoritats autonòmiques

La Constitució Espanyola enumera quines són les competències estatals, però aquestes no poden envair les autonòmiques. L'article 138 de l'actual Estatut d'Autonomia de Catalunya (Títol IV. De les competències. Capítol II. Les matèries de les competències) estableix quines són les competències de la Generalitat en matèria d'immigració de la manera següent:

"1. Correspon a la Generalitat en matèria d'immigració:

La competència exclusiva en matèria de **primer acolliment** de les persones immigrades, que inclou les actuacions sociosanitàries i d'orientació.

El desenvolupament de la **política d'integració** de les persones immigrades en el marc de les seves competències.

L'establiment i la regulació de les mesures necessàries per a la integració social i econòmica de les persones immigrades i per a llur participació social.

L'establiment per llei d'un marc de referència per a l'acolliment i la integració de les persones immigrades.

La promoció i la integració de les **persones retornades** i l'ajuda a aquestes, i l'impuls de les polítiques i les mesures pertinents que en facilitin el retorn a Catalunya.

Correspon a la Generalitat la competència executiva en matèria d'**autorització de treball** als estrangers la relació laboral dels quals s'acompleixi a Catalunya. Aquesta competència, que s'exerceix necessàriament en coordinació amb la que correspon a l'Estat en matèria d'entrada i residència d'estrangers, inclou:

La tramitació i la resolució de les autoritzacions inicials de treball per compte propi o aliè.

La tramitació i la resolució dels recursos presentats amb relació als expedients a què fa referència la lletra a i l'aplicació del règim d'inspecció i sanció.

Correspon a la Generalitat la participació en les decisions de l'Estat sobre immigració que tinguin una transcendència especial per a Catalunya i, en particular, la **participació preceptiva prèvia en la determinació del contingent** de treballadors estrangers mitjançant els mecanismes que estableix el títol V."

Per tant, el nou Estatut d'Autonomia estableix que la Generalitat té la competència exclusiva en matèria d'acollida, la competència executiva sobre el règim laboral dels estrangers i que participarà en les decisions de l'Estat en qüestions rellevants com ara

**Article publicat al número número 31 de la revista IDEES (Juliol/setembre 2008)**

el procés de selecció de treballadors estrangers a través de la determinació de les necessitats laborals de Catalunya per sector productiu.

Autoritats locals

Finalment, en relació a les autoritats locals, aquestes no tenen competències exclusives en matèria d'immigració, però la normativa general de les competències locals afecta directament l'articulació pràctica dels drets dels immigrants estrangers en la mesura en què els Ajuntaments tenen responsabilitats sobre diverses prestacions socials, entre les quals val a destacar l'educació i els serveis socials.

A banda d'això, la normativa estatal contempla cada vegada més la possibilitat de participació de les autoritats locals en aspectes relacionats amb la situació administrativa dels immigrants (Díez 2006: 218), concretament derivant l'**elaboració d'informes sobre les condicions de l'habitatge del reagrupant** (processos de reagrupament familiar) **i sobre la inserció dels immigrants** (tramitació dels permisos individuals de residència per arrelament).

El següent quadre recull de manera resumida les competències assumides per cada administració

	<b>ESTATAL</b>	<b>REGIONAL</b>	<b>LOCAL</b>
<b>Fixar contingents</b>	X	X	
<b>Control de fluxos</b>	X		
<b>Permís de residència</b>	X		
<b>Permís de treball</b>	X		

Cal destacar que la distribució de les competències sobre immigració no ha estat exempta de desacords entre els diferents nivells administratius. La Ley Orgànica 4/2000 (LODYLE) va abordar per primera vegada la condició constitucional que l'Estat no és necessàriament l'únic poder amb potestat per intervenir i regular la realitat migratòria. Ho va fer preveient la constitució d'un sistema de decisió que comptava amb la participació de les administracions autonòmiques i locals (que formen part del Consell Superior de Polítiques d'Immigració), a banda de les associacions d'immigrants i altres agents socials.

La reforma de la Llei de Bases de Règim Local introduïda per la Llei Orgànica 14/2003 ha creat tensions entre les autoritats locals i estatals. A través d'aquesta reforma, el Padró deixa de ser un simple registre d'altres i baixes residencials per passar a desenvolupar també una funció de control per part de la policia sobre la situació dels immigrants empadronats.

Finalment, el desenvolupament de les competències sectorials que atorga l'Estatut d'Autonomia a la Generalitat has estat fins a l'actualitat molt escàs, fet que ha desencadenat nous conflictes entre les autoritats autonòmiques i estatals. El grau d'intervenció normativa de la Generalitat (però també local) s'ha vist afectat entre d'altres coses per una manca de referents comparatius que permetin identificar exemples de bones pràctiques a realitats sociopolítiques similars, per l'absència d'un



## **Article publicat al número número 31 de la revista IDEES (Juliol/setembre 2008)**

model general de política d'estrangeria que tingui en consideració la necessitat de coordinació entre els diferents nivells administratius i, sobretot, per una manca de dotació pressupostària en línia amb el nou mapa competencial (Aja 2006).

### **Serveis prestats per les administracions**

Quant als serveis prestats per les diferents administracions per a la integració dels immigrants, aquí també es reparteixen entre els diferents nivells.

#### Administració estatal

La prestació de serveis per a la integració dels immigrants és competència de la Generalitat de Catalunya.

#### Administració autonòmica

El Pla de ciutadania i immigració 2005-2008, aprovat pel Govern de la Generalitat de Catalunya el 28 de juny de 2005, recull totes les actuacions previstes a favor de la immigració i la cohesió social, dirigides tant a persones immigrades com a la població autòctona.

Els programes i serveis a favor de la integració dels immigrants en els diferents àmbits de la següent manera:

#### *Socioeconòmic*

- *serveis d'acollida, de mediació, d'accés als recursos, de formació de professionals, de suport a la recerca, de foment de la interculturalitat i de prevenció i actuació sobre situacions d'exclusió social.*

#### *Financer*

- Programa de concessió d'ajuts al pagament del lloguer (Departament de Medi Ambient i Habitatge)

#### *Laboral*

- *serveis d'acollida, d'allotjament de treballadors temporers, de formació de professionals i de millora de l'autonomia.*

#### *Lingüístic*

- *serveis de promoció de l'aprenentatge i ús del català en tots els àmbits socials.*

### *Religió*

- *serveis per a garantir el dret a la llibertat religiosa i el diàleg interreligiós.*

### *Polític*

- No s'han pogut identificar serveis o programes.

### *Assessoria legal*

- *En resum: accions per garantir l'accés a la informació i als serveis, tal com recull l'article 24 de l'Estatut d'Autonomia de Catalunya.*

### Administració local

Els ajuntaments de Catalunya es veuen abocats a intervenir a favor de la integració social dels immigrants per ser les administracions més properes a les persones. En alguns països com el Regne Unit i Holanda les polítiques d'integració són desenvolupades principalment des de l'administració local, mentre que en d'altres com França les iniciatives tenen un fort component estatal. A Catalunya i a la resta de l'estat "Los ayuntamientos afrontan la necesidad de desarrollar políticas de integración cuando todavía apenas había sido planteada tal cosa por parte del Estado Español y de las comunidades autónomas" (Pajares 2006: 371).

El marc jurídic dels serveis socials be marcat per la legislació de l'Estat i de les Comunitats Autònomes, però la seva gestió rau sobre l'administració local. Així doncs, cal entendre que una part dels programes ressenyats en l'apartat anterior s'ofereixen des de les administracions locals. Els serveis prestats per les autoritats locals (Ajuntaments i/o Consells Comarcals) són:

- Serveis socials (bàsics i especials)
- Recepció i acollida
- Serveis d'informació
- Empadronament
- Mediació intercultural (en el sistema educatiu, el sistema sanitari, el món laboral, en situacions de conflicte, etc.)
- Formació de professionals
- Sensibilització de la població
- Promoció de la participació social
- I en general, actuacions per a facilitar l'accés de la població immigrada als serveis socials i recursos municipals

A aquestes actuacions s'ha d'afegir el paper de les Diputacions com a assessores i promotres de la gestió del fenomen migratori i la diversitat sociocultural en el món local.

No es coneix, però, quin és el grau d'aprofitament del conjunt d'aquests serveis. Molt probablement els departaments, administracions i serveis concrets disposen de memòries d'actuació que permeten avaluar amb més o menys detall el sentit i la mesura de l'ús que fa la població immigrada dels seus programes.

### **Cursos de llengua i cultura**

Pel que fa a l'accés dels immigrants a la llengua i a la cultura catalanes, els **Plans d'acolliment lingüístic**, emmarcats dins del **Pla Integral d'Acollida** (PIA), tenen com a objectius incrementar la presència de la llengua catalana en els processos d'acollida i fer que la llengua catalana faciliti la integració social de les persones immigrades, tot adequant l'oferta formativa a les necessitats dels alumnes pel que fa al seu nivell de formació i a la seva disponibilitat horària (en termes de conciliació laboral i familiar) (vegeu Secretaria per a la Immigració 2006: 88-89).

Aquests plans es despleguen a través de la xarxa de centres del Consorci per a la Normalització Lingüística i inclouen cursos inicials i bàsics de català, activitats per al coneixement de l'entorn i el programa "Voluntaris per la Llengua". En l'actualitat, hi ha 22 Plans d'acolliment lingüístic en funcionament a tot Catalunya.

Els Plans han donat prioritat a tres estratègies generals. En primer lloc, la millora de la coordinació i implicació de les administracions i les entitats ciutadanes que treballen amb la immigració; en segon lloc, l'organització d'activitats culturals de coneixement de l'entorn, entre les quals cal destacar les visites a llocs d'interès històric i artístic, els clubs de lectura i el programa "Voluntaris per la llengua"; i en tercer lloc, l'increment del nombre de cursos de català.

Aquest darrer aspecte, conjuntament amb la introducció de fórmules flexibles que donin resposta a les necessitats i expectatives de la població immigrada, és un dels més rellevants atès l'increment de població nouvinguda. De fet, el **nombre total d'alumnes (autòctons i immigrants) s'ha incrementat** molt significativament, passant-se de 61.694 durant el curs 2004-2005 a 75.455 a mitjans del 2006. D'aquests, 34.959 eren estrangers, és a dir, només un 30% per sota de l'objectiu d'arribar a 50.000 alumnes estrangers a finals de desembre de 2006 (Departament de la Presidència 2006: 3 i 5).

### **Teixit associatiu**

En matèria d'associacionisme d'origen immigrant, aquest actualment continua desenvolupant-se enmig d'un context de recursos limitats que sovint fa difícil l'articulació dels idearis en accions pràctiques. Aquesta situació, compartida amb les entitats autòctones, s'agreuja encara més en la mesura en què les associacions d'immigrants han de dedicar una part dels seus recursos a atendre les necessitats d'informació, assessorament i acollida de la població nouvinguda les quals també pertocuen a les autoritats polítiques.

Tanmateix, el fet que el teixit associatiu d'origen immigrant constitueixi un dels espais privilegiats per a la integració de la població nouvinguda i, alhora, una part substancial del capital sociocultural de Catalunya, s'erigeix en argument a favor de la

## Article publicat al número número 31 de la revista IDEES (Juliol/setembre 2008)

millora dels mecanismes de participació i interrelació entre les entitats i l'administració.

De manera resumida es pot establir la següent diagnosi:

- El teixit associatiu immigrat ha entrat en una nova fase caracteritzada per la consolidació progressiva de les entitats de segon nivell, alhora que continua enfrontant-se a vells reptes com la millora dels seus recursos, l'ampliació de la seva base social i la incidència en la vida política
- La conjunció d'interessos i recursos a les entitats de segon nivell i la millora de les eines de gestió són dos factors clau per a l'enfortiment organitzatiu de les entitats d'origen immigrat.
- Els objectius de les entitats acostumen a sintonitzar amb els de les polítiques públiques, però la relació entre les unes i les altres està sovint molt polititzada.
- El pes dels particularismes dificulta el treball en xarxa en base a uns objectius i interessos comuns. Alhora, les entitats s'han de comprometre a ampliar el nivell de compromís i representativitat de la seva base social.
- S'ha d'incrementar la presència de les persones d'origen immigrat en els espais associatius "normalitzats" o "transversals", com ara les AMPAs, les associacions de veïns, etc.
- Un dels dèficits més importants de les entitats d'origen immigrat són els obstacles per accedir als espais institucionals de participació ciutadana.
- Quant als espais informals de participació, les entitats han de fer esforços per augmentar la confiança del teixit social, incloent a la població autòctona<sup>2</sup>
- S'han de crear espais de representació i interlocució amb l'administració pública per tal de fer efectiva la participació de les entitats d'origen immigrat en la presa de decisions.
- Les entitats han de desenvolupar estratègies per poder influenciar sobre el model de cooperació al desenvolupament que s'està implementant en els països d'origen de la seva base social.
- L'enviament de remeses ha assolit una dimensió sense precedents a Catalunya i les associacions haurien de pressionar per tal de reduir els costos de la seva tramitació i introduir elements de corresponsabilitat origen-destí per tal de millorar la qualitat de la seva gestió i resultats.

### Dret de vot

---

<sup>2</sup> En aquest sentit, Antoni M. Lluç crida l'atenció dient que "La societat d'acollida no ha de veure l'associacionisme dels immigrants com una amenaça, ni reaccionar amb por, ni pensar que si s'associen és que no volen integrar-se o que no s'integren", a Lluç (1999: 19).

La població estrangera gaudeix del dret de sufragi actiu i passiu en el cas de les eleccions municipals quan existeix clàusula de reciprocitat amb el país de nacionalitat de l'estranger.

### **3.-DIMENSIÓ ECONÒMICA I SOCIAL**

La immigració és un component bàsic de l'estructura social i productiva de Catalunya, però existeixen posicionaments diferents pel que fa als efectes econòmics derivats d'aquesta nova presència, especialment a partir de l'any 2006 quan comencen a adquirir cert protagonisme algunes lectures negatives.

#### **Impacte econòmic de la immigració**

El creixement demogràfic en el conjunt de l'Estat entre els anys 1992 i 2005 ha estat possible fonamentalment gràcies a l'arribada d'immigrants, els quals han compensat el declivi de població autòctona potencialment activa que s'ha produït a partir de l'any 1993. Allò més destacable és que l'aportació de 2,4 milions d'actius per part dels fluxos migratoris ha estat paral·lela al creixement de la població activa autòctona en 2,3 milions més de persones (increment de les taxes d'activitat masculina i femenina).

Pel que fa a la creació d'ocupació, dels 6,4 milions de nous llocs de treball creats entre els anys 1995 i 2005, 4,2 han estat ocupats per població autòctona i 2,2 per immigrants. El fet que la participació de la població immigrada en els nous llocs de treball hagi estat cada vegada més important fa pensar en l'esgotament dels excedents de població activa autòctona (Oliver 2006: 75, a Pajares 2007: 21). En aquest mateix sentit, l'informe de l'Oficina Econòmica del President (2006) posa de relleu que la meitat dels 2,6 milions de nous llocs de treball creats entre els anys 2001 i 2005 van ser ocupats per immigrants.

⇒ *Cal concloure, doncs, que la immigració ha contribuït a reduir el grau de desajustament entre l'oferta i la demanda laboral.*

Quant al creixement econòmic, val a dir que el PIB espanyol ha crescut en els últims 10 anys un 5,5% de mitjana anual, molt per sobre de la mitjana europea (2,3%) i que aquest creixement ha estat possible gràcies a dues coses (Pajares 2007: 22):

D'una banda, al *creixement de la renda per càpita* i, de l'altra, al *creixement de la població*.

La renda per càpita s'ha pogut incrementat sobretot gràcies a l'evolució positiva experimentada per la taxa d'ocupació, que deu molt a la incorporació de les dones al mercat de treball (tant per part de les autòctones que han pogut externalitzar una part del treball domèstic a les dones immigrades, com per aquestes, que han trobat un nínxol laboral en el país de destí). Al mateix temps, el creixement de la població –que explica aproximadament el 50% de l'increment del PIB- ha estat possible fonamentalment gràcies a l'arribada dels fluxos migratoris.

⇒ *Es pot afirmar en aquest sentit que l'immigració té efectes positius sobre la renda per càpita, tant a través del percentatge de població potencialment activa com per*

## Article publicat al número número 31 de la revista IDEES (Juliol/setembre 2008)

*les elevades taxes d'ocupació que enregistren els immigrants en comparació amb els autòctons.*

En relació a la despesa pública, Dolado (2006: 14, a Pajares 2007: 22) compara els ingressos i les despeses que la població immigrant va generar l'any 2005 als comptes públics i obté un superàvit de 4.784 milions d'Euro, el que significa que la immigració ha generat la meitat del superàvit d'aquell any.

Finalment, hi ha el debat referent a la qualitat del creixement econòmic en termes de productivitat. L'informe de l'Oficina Econòmica del President reconeix que la immigració està afectant d'una manera lleugerament negativa la productivitat espanyola, i Malo de Molina (Banco de España 2007, a Pajares 2007: 23) afegeix que determinades característiques de la immigració, com el seu nivell formatiu i les ocupacions a les quals accedeix, podrien estar al darrera d'aquesta tendència, encara que no l'explicaria del tot. En qualsevol cas, l'experiència de països amb una tradició migratòria més dilatada que Catalunya informa que en qüestió d'una generació la població d'origen immigrant millora en termes agregats el seu nivell de formació donant lloc a una dinàmica positiva d'acumulació del capital humà (La Caixa 2006:46, a Pajares 2007: 25).

De fet, altres contribucions es pregunten per la influència que exerceixen algunes característiques del model productiu espanyol i català que són prèvies a l'emigració, com ara la tendència a la utilització intensiva de capital humà en detriment de la incorporació de noves tecnologies (Casals i Pairó 2006: 52, a Pajares 2007: 24), així com per la incapacitat del sistema formatiu i productiu d'aprofitar el potencial de la mà d'obra immigrada a través del reconeixement de competències adquirides en origen i en destí favorables a la mobilitat sociolaboral horitzontal i vertical, quelcom molt rentable en moments de transformació o recessió dels sectors que serveixen de nínxol laboral als immigrants (CIREM 2006).

Podem concloure per tant que l'immigració no desincentiva la utilització de tecnologia o la seva renovació. Conjuntament amb Pajares "Suponemos que más bien es el lugar determinado que nuestra economía puede ocupar en el capitalismo global, así como la disposición a la reinversión de beneficios de nuestro empresariado, lo que nos lleva a desarrollar más unos sectores, como el turismo y la construcción, y menos otros con mayores requerimientos tecnológicos y menores de mano de obra; siendo a partir de ahí cuando nuestra economía plantea la necesidad de mano de obra extensiva que viene a satisfacer la inmigración. En tal caso, no sería la existencia de un recurso abundante, la mano de obra inmigrada, lo que determinaría las opciones empresariales, sino más bien al revés" (Pajares 2007: 25).

### **Autocupació**

Quant a la rellevància de l'autoocupació entre la població immigrada, les fonts estadístiques disponibles per al conjunt de l'Estat assenyalen una evolució poc regular, amb alts i baixos, però en qualsevol cas amb una tendència general cap a la baixa pel que fa a la *presència relativa* dels permisos de treball per compte propi i de treballadors afiliats en règim d'autònoms. Aquesta evolució s'explicaria sobretot per la intensitat dels fluxos immigratoris al llarg de la darrera dècada i la incorporació

### Article publicat al número número 31 de la revista IDEES (Juliol/setembre 2008)

dels treballadors d'origen immigrant al mercat de treball principalment com a assalariats (Solé *et. al* 2007: 49-50).

Pel que fa als *termes absoluts*, les dades no fan sinó posar de manifest l'augment del nombre de treballadors d'origen immigrant que posen en marxa iniciatives empresarials a Catalunya. Les següents taules fan referència a l'evolució del nombre d'estrangers inscrits en el Règim Especial de Treballadors Autònoms i dels que tenen un permís de treball per compte propi:

#### Treballadors estrangers afiliats en alta laboral a la Seguretat Social en Règim Especial de Treballadors Autònoms. Catalunya. 2001-2006. Dades a 31 de desembre.

	2001	2002	2003	2004	2005	2006
<b>Catalunya</b>	13.145	15.633	18.750	22.670	27.067	31.994
<b>Barcelona</b>	9.294	11.178	13.409	16.185	19.025	22.319
<b>Girona</b>	2.353	2.617	3.032	3.539	4.325	5.200
<b>Lleida</b>	392	498	613	828	1.093	1.370
<b>Tarragona</b>	1.106	1.340	1.696	2.118	2.624	3.105

Font: Elaboració pròpia a partir del *Anuario de estadísticas laborales y asuntos sociales* 2001, 2002, 2003, 2004, 2005 i 2006, MTAS.

#### Treballadors estrangers amb permís de treball en vigor per compte propi. Catalunya 1999-2002. Dades a 31 de desembre.

	1999	2000	2001	2002
<b>Catalunya</b>	3.885	3.203	3.561	3.819
<b>Barcelona</b>	2.964	2.289	2.691	2.976
<b>Girona</b>	460	445	444	416
<b>Lleida</b>	79	64	43	46
<b>Tarragona</b>	382	405	383	381

Font: Elaboració pròpia a partir del *Anuario de estadísticas laborales y asuntos sociales* 2002, 2003 i 2004, MTAS.

Nota: No hi continuïtat d'aquest indicador en els Anuaris dels anys 2005 i 2006 disponibles en el lloc web del MTAS.

Els requisits legals i administratius exigits als estrangers comunitaris per poder dur a terme una activitat empresarial per compte propi a Catalunya són els mateixos que els demandats als espanyols; en canvi, els estrangers extracomunitaris (o d'origen immigrant, a efectes d'aquest qüestionari) han de sol·licitar una autorització específica de residència i treball. Els tràmits per aconseguir aquesta autorització varien en funció de la situació legal de la persona immigrant, és a dir, de si fa la sol·licitud des del seu país d'origen o un cop a Catalunya i de si es troba en situació irregular o bé en situació regular com a treballador per compte d'altri.

Una manera indirecta de constatar l'existència de barreres jurídiques que dificulten l'autoocupació dels emprenedors d'origen immigrant fins que no han assolit la situació legal necessària o l'acumulació de capital suficient (Carlota i Parella 2005) és observar l'edat mitjana dels treballadors donats d'alta en els diferents règims de la Seguretat Social. En el cas dels autònoms d'origen immigrant en el conjunt de l'Estat, aquesta és de 41 anys, només superada pels afiliats al Règim Especial del Carbó (43), mentre que l'edat mitjana dels treballadors dins del Règim General és de 34 anys (Solé *et al.* 2007: 55).

Finalment, quant als tràmits fiscals, laborals i davant l'administració local necessaris per poder instituir-se com a treballador autònom, els procediments són els mateixos per als immigrants i els autòctons. De la mateixa manera, els capitals mínims exigits per a accedir a les altres formes d'autoocupació (la Societat Anònima, la Societat Limitada, la Societat Comandatària o la Cooperativa) són els mateixos per a uns i altres.

### **Economia submergida**

Sembla evident que l'increment de la població estrangera en els països del Sud d'Europa (Espanya, Itàlia i Grècia) està relacionada amb el caràcter marcadament econòmic d'aquesta immigració i amb les possibilitats d'inserir-se en el mercat de treball des de la irregularitat (vegeu, entre d'altres, OSCE, IOM, ILO 2006 i OIT 2004). A Catalunya, la inserció laboral dels treballadors immigrants es produeix per exemple amb més intensitat en aquells sectors caracteritzats per l'escassa qualificació, la flexibilitat i la desregulació, com ara la construcció (en el cas dels homes), el servei domèstic (en el cas de les dones) i l'hostaleria (tots dos sexes) (CIREM 2006). Cal tenir present que l'economia submergida en el conjunt de l'Estat s'estima que representa entre el 16% i el 22% del PIB (CES: 1999) i que la relació entre economia submergida i immigració es produeix en la mesura en què la mà d'obra irregular s'associa a la reducció de costos pels empresaris. Segons López “la creación de nuevos puestos de trabajo en el mercado laboral español y el crecimiento económico en la orientación tomada por nuestros sectores productivos hacia la economía de servicios, con rigideces en el mercado de trabajo, y así con amplias oportunidades para la economía sumergida, *de prolongarse en el tiempo*, continuarán siendo factores de atracción para la continuación de los flujos migratorios a España” (López 2007: 27; la *cursiva* és nostra).

Finalment, les fonts d'informació disponibles només permeten aproximar el càcul del nombre de treballadors immigrants que estan a l'economia submergida. El contrast entre el nombre d'estrangers afiliats en alta a la Seguretat Social i el de treballadors ocupats segons l'EPA (independentment de la seva situació legal com a immigrants i com a treballadors) s'ha de prendre, però, amb cautela atès que l'EPA tendeix a infravalorar el nombre de treballadors immigrants.



**Treballadors immigrants segons l'EPA i la Seguretat Social. Catalunya. 2006.**

<b>Treballadors estrangers ocupats (EPA TIV 2006)</b>	570.800
<b>Treballadors estrangers afiliats a la Seguretat Social en alta laboral (31/12/2006)</b>	406.517
<b>Diferència</b>	164.283

Font: Elaboració pròpia segons dades de l'EPA (INE) i de l'*Anuario de Estadísticas Laborales y de Asuntos Sociales 2006* (MTAS).

D'acord amb aquesta metodologia, el nombre de treballadors immigrants en l'economia submergida a Catalunya a finals del 2006 era de 164.283. Cal no confondre aquesta xifra amb la dels treballadors immigrants sense papers o irregulars, atès que poden haver-hi molts treballadors amb la seva situació d'estrangeria resolta però no sense estar donats d'alta a la Seguretat Social pels seus empleadores, com succeeix habitualment en el servei domèstic.

Assenyalem les següents mesures com a possibles estratègies en la lluita contra l'economia submergida en la seva relació amb el fenomen immigratori:

- Millorar els mecanismes institucionals per tal de fomentar la immigració laboral a través de les vies legals: contractació i formació en origen, política de contingents anuals, etc.
- Facilitar la renovació dels permisos de residència i treball per tal d'evitar la "irregularitat sobrevinguda" de les persones joves reagrupades quan fan 18 anys i dels immigrants en generals amb permisos previs.
- Reforçar les inspeccions de treball per desincentivar l'incompliment de la legislació per part dels empresaris.
- Limitar el sistema de subcontractacions per evitar la subrogació de la precarietat
- Incrementar el grau de participació de l'Estat i les administracions en la provisió de serveis a les persones depenents per tal de canalitzar una part de l'economia submergida d'aquest sector cap a formes legalment institucionalitzades.

## Pobresa, atur, marginalitat

### Pobresa

Hi ha poques dades sobre immigració i pobresa a Catalunya, i la informació de què disposem acostuma a fonamentar-se, en els millors dels casos, en aproximacions de tipus indirecte. Per exemple, l'estudi titulat *Vidas rotas. Pobreza y salud precarias: una visión desde Cáritas* (2006) calcula que a Catalunya hi ha 200.000 persones que viuen amb menys de 531€ al mes, al marge dels immigrants irregulars atès que romanen invisibles a efectes estadístics malgrat ser un dels col·lectius socialment més vulnerables. Ni tan sols en el seu informe sobre immigració i pobresa a Europa presentat a Brusel·les, aquesta entitat va avançar una xifra o percentatge de població immigrada en situació de pobresa (Cáritas Europa 2006).

En *La pobreza en España 2005*, FOESSA estimava que a Espanya hi ha aproximadament 2.192.000 llars en les quals hi viuen 8.509.000 persones sota el llindar del 50% de la renda mitjana disponible neta (rdn), però en relació a la població immigrada, l'informe es limitava a emfasitzar la seva situació de desventatge general respecte el conjunt de la població espanyola com a conseqüència del seu estatus minoritari.

D'altra banda el *V Informe sociològic sobre la situación social en España. Sociedad para todos en el año 2000* (FOESSA 2000) apareixia una referència explícita sobre el percentatge de població immigrada en situació de pobresa però agregada a nivell de tot l'Estat: segons una enquesta del Colectivo IOE es pot estimar que el 50% dels emigrants originaris de països en vies de desenvolupament a Espanya són "pobres", és a dir, disposen d'uns ingressos inferiors a la meitat de la mitjana dels ingressos del conjunt de la població.

Finalment, a l'informe 2003 sobre *La pobreza a Catalunya* de l'Observatori de la Pobresa i l'exclusió social de la Caixa de Catalunya s'hi dedica un epígraf a "la pobresa i la nova emigración" en el qual s'explica que un dels col·lectius amb un risc més elevat de pobresa econòmica és el dels nous emigrants, concretament aquells originaris d'Àfrica, seguits pels d'Amèrica del Sud, Amèrica Central, Àsia i Europa. En conjunt, les persones pobres d'origen immigrant representen el 9,6% de la pobresa total a Catalunya.

D'acord amb els resultats obtinguts en aquest estudi en base a la informació del Panel de Desigualtats Socials de la Fundació Jaume Bofill, "**quatre de cada deu persones immigrants no europees es troben en situació de pobresa**. La intensitat i severitat d'aquesta pobresa és igualment elevada, cosa que indica que aquest col·lectiu és molt diferent segons el país d'origen" (Observatori de la Pobresa 2003: 46; la **negreta** és nostra).

### Atur

La taula següent mostra l'evolució de les taxes d'atur en funció de la nacionalitat dels treballadors. Crida l'atenció l'enorme diferència (més del doble) que hi ha entre les taxes d'atur dels espanyols i les enregistrades en el cas dels treballadors estrangers originaris dels països aliens a la Unió Europea.

### Taxes d'atur per nacionalitat. Catalunya. 2005-2007.

Nacionalitat	2005TI	2005TII	2005TIII	2005TIV	2006TI	2006TII	2006TIII	2006TIV	2007TI	2007TII	2007TIII	2007TIV
<b>Total</b>	7,93	7,12	6,14	6,64	7,01	6,47	6,25	6,68	6,71	6,09	6,76	6,63
<b>Espanyola</b>	6,74	6,33	5,11	5,55	5,53	5,16	5,67	5,70	5,77	4,90	5,46	5,50
<b>Total estrangers</b>	15,85	12,23	12,34	12,98	14,91	13,24	9,17	11,33	11,14	11,56	12,51	11,55
<b>Estrangers UE</b>	5,34	8,21	3,76	1,63	3,11	16,19	8,52	8,16	6,08	8,56	8,37	9,43
<b>Estrangers no UE</b>	18,00	13,14	13,91	14,09	16,16	12,93	9,24	11,71	12,43	12,24	13,39	12,10

Font: Elaboració pròpia a partir de les dades de l'EPA (INE).

### Delinqüència / presó

No és fàcil identificar dades estadístiques sobre població immigrada i delinqüència per diferents raons. La principal, és la confusió que sovint es produeix entre la delinqüència com a fenomen lligat a individus concrets d'origen immigrant i aquella altra lligada a la globalització del crim organitzat. La segona és que els registres dels diferents organismes (Direcció General de Policia, Fiscalia, Consell General del Poder Judicial) no són comparables o homologables malgrat fer referència a la una mateixa realitat teòrica.

### Percentatge de la població reclosa d'origen immigrant. Catalunya. 1999-2006.

<b>1999</b>	19,70
<b>2000</b>	20,60
<b>2001</b>	29,00
<b>2002</b>	27,70
<b>2003</b>	29,80
<b>2004</b>	30,80
<b>2005</b>	33,50
<b>2006</b>	35,20

Font: Departament de Carcelària de Justícia (publicat a La Vanguardia 21/11/07)

Tot i així, l'estudi d'Àngel Miret i Dori Rodríguez fan una anàlisi crítica de les dades en relacionar la sobrerrepresentació dels immigrants en les estadístiques delictives amb factors d'ordre sociodemogràfic. És cert que dels 8.970 interns a les presons catalanes al mes de desembre de 2006 5.770 eren autòctons i 3.141 de nacionalitat estrangera, però són les característiques de sexe i edat de la població les que expliquen les presències en els centres penitenciaris, i no tant l'origen immigrant o la nacionalitat.

### Prostitució

## Article publicat al número número 31 de la revista IDEES (Juliol/setembre 2008)

L'any 2001, les fonts de la Policia assenyalaven que el 50% de les dones que treballaven com a prostitutes a Catalunya eren estrangeres i que el percentatge tendria a augmentar en els següents anys (Navarro 2001). En relació a les prostitutes estrangeres, l'estudi proposa diferenciar entre les comunitàries, que normalment treballen pel seu compte, i les no comunitàries, que poden ser introduïdes a Catalunya a través de xarxes d'immigració il·legals originàries dels països de l'est d'Europa, l'Amèrica del Sud i, en menor mesura, de l'Àfrica Subsahariana. Sis anys després de la publicació d'aquest informe, es pot afirmar que al voltant del 85% de les dones que exerceixen la prostitució en el carrer són d'origen immigrant.

### **Accés a les institucions financeres**

No existeixen dades oficials sobre el grau d'exclusió financera de la població d'origen immigrant a Catalunya o Espanya, però segons Miguel Àngel López, consultor d'Arthur D. Little la bancarització entre aquest col·lectiu és inferior al 54%.

Les persones d'origen immigrant constitueixen cada vegada més una "diana comercial" per a les entitats financeres en la mesura en què es va incrementant la seva importància demogràfica i capacitat adquisitiva i, per tant, les possibilitats de fer créixer el negoci.

Segons dades facilitades per La Caixa en el I Congrés Nacional del Microcrèdit, entre els anys 2001 i 2004 el volum de microcrèdits socials que s'han concedit a l'Estat espanyol s'ha multiplicat per 40. Així, "L'any 2001, es van concedir microcrèdits per un import d'1,1 milions d'euros. L'any 2002, la quantitat va pujar fins a 3,7; el 2003 va ser de 2,2 milions i el darrer anys es calcula que l'import va superar els 41 milions d'euros"<sup>3</sup>. Pel que fa a les persones beneficiàries dels microcrèdits de La Caixa, durant el 2004 el 80% van ser dones (per a finançar projectes d'autoocupació relacionats amb el comerç, l'artesanía i la salut i l'estètica), mentre que al voltant del 20% van ser concedits a persones d'origen immigrant (amb un predomini significant dels argentins i els colombians).

L'exclusió financera, però, pot respondre tant a factors d'ordre estructural com a la pròpia voluntat dels individus independentment de la seva situació social. El primer cas faria bàsicament referència a les dificultats a què s'enfronten algunes persones d'origen immigrant a l'hora d'aconseguir un crèdit perquè no tenen patrimoni al seu nom o perquè no disposen dels avals necessaris. El segon cas remetria sobretot a la decisió de moltes persones d'enviar les remeses als seus països d'origen a través d'empreses especialitzades o de mitjans informals en comptes de fer-ho a través de les entitats financeres. Recordem en aquest sentit que el Banc d'Espanya calcula que els enviaments informals de remeses a països en vies de desenvolupament des d'Espanya representen entre el 17 i el 50% del total d'aquestes trameses<sup>4</sup>. Aquest comportament financer de les persones immigrades s'havia interpretat com a indicatiu d'exclusió social, però cal tenir en compte els avantatges comparatius de les empreses

---

<sup>3</sup> Vegeu la Nota de premsa a [http://www.prensacaixa.com/Print\\_Note/1,1276,2-853,00.html](http://www.prensacaixa.com/Print_Note/1,1276,2-853,00.html)

<sup>4</sup> Vegeu la informació complerta a [www.remesas.org](http://www.remesas.org) i, concretament, a <http://www.remesas.org/remesasinformales.html>

## Article publicat al número número 31 de la revista IDEES (Juliol/setembre 2008)

remesadores en termes econòmics (pel cobrament de comissions més petites), d'accessibilitat (per l'ampliació dels horaris comercials als vespres) i temporals (per la immediatesa amb què s'efectua el servei) a l'hora de valorar la rellevància de l'exclusió financera entre aquest col·lectiu. Segons l'informe de Carbó i Liñares (2005), el 21% de la població espanyola es troba en aquesta situació de forma voluntària, després d'haver anul·lat tota relació contractual amb les entitat financeres.

### Accés a l'habitatge

La població immigrada, amb una capacitat adquisitiva menor que la població autòctona, acumula tota una sèrie d'inconvenients que la fan especialment vulnerable en el mercat immobiliari i susceptible de ser víctimes de discriminacions. No es pot afirmar que el seu accés a l'habitatge sigui normalitzat atès que es hi ha evidència empírica de l'existència de fortes concentracions de població d'origen immigrant en barris i perifèries urbanes amb uns parcs d'habitatges més degradats i, per tant, amb unes pitjors condicions d'habitabilitat.

A Catalunya, el fenomen de la sobreocupació d'habitatges per part d'immigrants a saltat a l'esfera pública com una de les evidències més contundents de la vulnerabilitat que pateixen determinats col·lectius socials en el mercat immobiliari. No es tracta d'un fenomen numèricament important, però és generador de problemes de convivència ciutadana per les dimensions comunitàries que hi ha implicades. Alguns municipis han estat pioners en l'articulació de protocols d'actuació davant situacions de sobreocupació, entre els quals podem destacar Mataró i Badalona.

La sobreocupació d'habitatges és una circumstància a la que s'arriba normalment durant les primeres fases del periple migratori, però res no garanteix que l'accés a un habitatge en propietat solucioni els problemes perquè el projecte migratori no sempre s'ajusta a una pauta de millora linial i perquè l'elevat preu de les hipoteques pot acabar derivant en una nova sobreocupació per tal de poder fer front a les despeses.

La nova Llei de l'habitatge aprovada al desembre del 2007 preveu intervenir davant d'aquest fenomen, també anomenat "barraquisme vertical", des de tres perspectives integrades:

- La de la cohesió social, intervenint en la creació, adjudicació i ús dels habitatges per tal d'evitar la segregació social.
- La de la "funció social de la propietat", concepte totalment assumit en els països nòrdics i que consisteix en vetllar pel compliment social de la propietat privada i evitar el mal ús i la degradació dels habitatges.
- La de la qualitat del parc, en termes d'accessibilitat, flexibilitat i estàndards de qualitat i seguretat.

### L'escola

En un estudi sobre les estratègies d'acomodació escolar de l'alumnat autòcton i immigrant i les seves famílies, Bonal *et al.* (2003) posaren de manifest l'existència d'una gran diversitat de models depenent de variables com la classe social, el sexe i l'origen autòcton-immigrant de les persones. Cap d'aquests factors no és determinant en el tipus de relació que els alumnes i les famílies estableixen amb la cultura i les expectatives del món escolar, sinó que a la pràctica es donen més aviat creuaments específics amb efectes bé sumatius o bé neutralitzadors d'actituds que van de l'adhesió a la resistència activa. La diversitat interna d'estratègies i actituds desplegadas en el sí de determinades categories d'alumnes (per exemple, en funció del seu origen) n'és una prova fefaent de què l'entorn social familiar, comunitari o d'amistat d'aquests joves no té perquè ser necessàriament homogeni malgrat compartir una característica determinada.

Qualsevol sistema integral d'acollida hauria de fonamentar les seves accions en una comprensió de les pautes d'acomodació de l'alumnat d'origen estranger en el context de les transformacions i de la diversitat que acompanyen els seus processos migratoris.

Les experiències i les trajectòries escolars de l'alumnat d'origen estranger estan a bastament condicionades pel repertori d'imatges culturals i d'expectatives diferenciades que la seva presència genera en els centres d'ensenyament. De fet, resultaria poc rigorós utilitzar els indicadors d'"èxit" i de "fracàs" escolar fora del context relacional en què es produeixen, donant per descomptat que els *prejudicis racistes* no constitueixen cap problema real per a molts alumnes d'origen estranger. Aquest tipus d'interpretació *naïve* podria portar a pensar que, un cop garantit el dret a l'educació, els sistemes d'acollida haurien de limitar-se a orquestrar un conjunt de dispositius pedagògics adreçats a compensar el desavantatge inicials, principalment de tipus lingüístic, associats a la condició de nousvinguts de molts alumnes d'origen estranger (Fullana *et al.* 2003).

Però una bona part de l'alumnat d'origen estranger de Catalunya també té necessitats específiques més enllà de les associades a l'aprenentatge d'una nova llengua com a conseqüència de la seva *condició de minoria sociocultural*: si bé és cert que les característiques descrites anteriorment també es poden aplicar a l'alumnat autòcton (diversitat d'estratègies i d'expectatives educatives, necessitat de respondre a les demandes dels diferents espais de socialització, etcètera), no podem deixar de banda que l'etnocentrisme, els prejudicis i les pressions assimilacionistes de l'entorn majoritari permeabilitzen bona part de les estratègies d'inserció escolar de l'alumnat d'origen immigrant en els processos de socialització que representa l'escola d'acollida.

Resulta molt difícil fer una valoració detallada del sentit i la mesura de l'evolució que ha experimentat l'acollida de l'alumnat d'origen immigrant, així com dels seus efectes sobre l'articulació de trajectòries escolars i de mobilitat ascendent en base a la informació disponible dos anys i mig després de l'entrada en funcionament del Pla LIC. Sí que és possible, en canvi, reflexionar sobre alguns aspectes generals relacionats amb la política d'acollida i integració, d'una banda, i sobre alguns dels reptes de caire estructural als quals ha de fer front el nou Pla per tal de garantir la promoció de l'alumnat nousvingut en igualtat de condicions respecte els seus iguals autòctons.

D'entrada, val a dir que el Pla LIC ha quedat plenament integrat en el Pla de Ciutadania i Immigració de Catalunya 2005-2008 del Departament de Benestar i

Família (PCIC, en endavant) i, per tant, en les primeres posicions les prioritats polítiques del nostre país. La importància estratègica que el PCIC atorga als mecanismes d'acollida es posa de manifest de diverses maneres.

En primer lloc, en la formulació dels seus dotze objectius específics, atès que el primer d'ells consisteix textualment en l'“[e]stabliment d'un sistema de primera acollida coordinat”. En segon lloc, en les línies estratègies del PCIC, ja que les Polítiques d'acollida constitueixen una de les prioritats dins del Pla, conjuntament amb les Polítiques d'igualtat i les d'acomodació. En tercer lloc, la importància estratègica dels mecanismes d'acollida en l'agenda política del país es pot constatar també a través de la creació, l'any 2005, de 930 Aules d'acollida en escoles i instituts de tot Catalunya, 300 més de les que estaven previstes inicialment en el Pla.

Finalment, en relació als reptes que condicionen el desenvolupament actual del Pla LIC i, de retruc, les possibilitats de promoció escolar i ascens socials de l'alumnat d'origen immigrant, assenyalarem el següent:

El **primer obstacle** faria referència a la **concentració escolar** dels alumnes d'origen estranger nouvinguts, especialment quan procedeixen de regions empobrides, degut a les discontinuïtats que poden existir entre els sistemes educatius dels seus països d'origen i de destí i a l'acumulació de necessitats educatives específiques en els centres d'ensenyament. Malgrat l'aplicació d'algunes mesures per tal de distribuir més equitativament la diversitat (bàsicament la reserva de places de NEE i la zonificació de les àrees d'influència dels centres), les dades estadístiques continuen posant de manifest l'existència de desigualtats en l'accés a l'escola en funció de la titularitat dels centres. Així, per exemple, si durant el curs 1998-1999 el 82% de l'alumnat d'origen estranger estava matriculat en centres públics, durant el curs 2002-2003 el percentatge es manté en el 84% (Consell Superior d'Avaluació 2005).

Un **segon obstacle** tindria a veure amb les **dificultats de promoció escolar** que, en termes generals, experimenta l'alumnat d'origen estranger. Aquest fet és molt rellevant, atès que determina l'obtenció de credencials acadèmiques i, per tant, les possibilitats d'incorporació social en un o altre segment de l'estructura social del país de destí. Val a destacar que la no obtenció del graduat en Educació Secundària Obligatòria és un fenomen amb una freqüència relativament elevada entre el conjunt d'alumnes, ja que només un 60% dels alumnes a 4rt d'ESO finalitza el cicle amb la titulació corresponent (CSASE 2007 i Estadística de l'ensenyament, curs 2003-2004), però diverses recerques empíriques suggereixen que l'anomenat “fracàs escolar” afecta especialment a l'alumnat d'origen estranger. Per exemple, la recerca de Fullana et al. (2003) sobre els resultats escolars dels infants i els joves d'origen africà de la província de Girona constata que la no superació de l'ensenyament obligatori afecta aproximadament a un 60% d'aquest col·lectiu (Vegeu també Maruny i Molina (2000), a on s'explica les dificultats amb què s'enfronta l'alumnat d'origen marroquí de Catalunya per assolir un nivell de competència lingüística que garanteixi la igualtat d'oportunitats a l'escola, o Siguán (1998), a on es constata que només el 50% de l'alumnat d'origen estranger de diversos centres escolars de Barcelona i Madrid obtenia el llavors anomenat Graduat Escolar).

I el **darrer obstacle** que estaria relacionat amb la **manca d'espais educatius compartits** entre els alumnes d'origen estranger i els autòctons i les seves respectives famílies, a excepció dels centres d'ensenyament pel que fa particularment als primers.

## Article publicat al número número 31 de la revista IDEES (Juliol/setembre 2008)

Els Plans d'entorn pretenen afavorir la implicació del conjunt d'agents i serveis educatius a l'hora d'oferir una resposta educativa integrada als alumnes nouvinguts o en risc d'exclusió social. Malgrat tot, la realitat s'entossudeix en demostrar-nos que la presència d'infants i joves d'origen estranger en els espais dedicats a l'educació en el lleure és encara actualment molt baixa i que, quan es produeix, acostuma a succeir en els marges, és a dir, en aquelles institucions de caire més assistencialista a on les possibilitats d'establir un diàleg realment intercultural amb iguals d'ascendències socioculturals diverses són molt limitades (Herrera et al. 2003 i Herrera 2006).

### 4.-XENOFOBIA

#### Partits/moviments declaradament xenòfobs

“Plataforma per Catalunya”, partit polític liderat per Josep Anglada (qui en el passat estava relacionat amb Blas Piñar), va aconseguir representació en diversos Ajuntaments catalans després de les eleccions municipals de l'any 2003, concretament a El Vendrell, Cervera, Vic, Manlleu i Premià de Mar. Tot i que no va aconseguir mai superar el 10% dels vots, els resultats d'aquest partit constitueixen l'únic exemple d'èxit electoral destacable en el conjunt de l'Estat.

Una part important dels partits polítics desenvolupen discursos rigoristes a propòsit de la immigració en una mena de relació dialèctica amb els mitjans de comunicació i les seves audiències (Zapata-Barrero i van Dijk 2007 per al cas espanyol i Gil 2007 per al cas català).

#### Evolució del vot

##### Nombre de diputats en el Parlament de Catalunya. 1980-2006.

Nom del partit	1980	1984	1988	1992	1995	1999	2003	2006
Convergència i Unió	43	72	69	70	60	56	46	48
Partit dels Socialistes de Catalunya-PSOE	33	41	42	40	34			
PSC-Ciutadans pel Canvi						36	42	37
PSC-Ciutadans pel Canvi-IC-Verds						16		
Esquerra Republicana de Catalunya	14	5	6	7	13	12	23	21
Partit Socialista Unificat de Catalunya	25	5						
Alianza Popular		11	6					
Partit Popular				7	17	12	15	14
Iniciativa per Catalunya			9					
Iniciativa per Catalunya Verds - EUIA							9	12
Iniciativa per Catalunya Verds					11	3		
Centralistes de Catalunya-UCD	18							
Centre Democràtic i Social			3					
Ciutadans-Partido de la Ciudadanía								3

Font: Elaboració pròpia a partir de la base de dades de “Resultats Electorals” del Parlament de Catalunya.



## **Factors de rebuig**

El tipus de rebuig que expressa la ciutadania davant el fenomen migratori pot variar al llarg del temps en funció de les posicions relatives que vagin ocupant els diferents factors mencionats en les preocupacions de les autoritats públiques i dels mitjans de comunicació, o bé de la consecució d'esdeveniments socials lligats a circumstàncies variants. Els baròmetres del CIS recullen aquesta evidència, però farem servir una de les darreres publicacions del Observatorio Español del Racismo y la Xenofobia per tal de donar compte de les actituds de la població autòctona davant la immigració (2007).

En resum es pot afirmar que:

- A l'hora d'establir valoracions sobre exogrups, el primer factor de rebuig el constitueix l'adscripció d'un origen geogràfic determinat o adscripció ètnica. El següent factor de rebuig el constitueix l'adscripció religiosa, tot i que cal precisar que aquesta pot estar implícita en les identifications ètniques o geogràfiques mencionades en el punt anterior. Per exemple, els dos col·lectius identificats com exogrup amb més freqüència són l' "àrab" i el "musulmà" (seguits pel "gitano", la qual cosa donaria suport a la hipòtesi que els musulmans han desplaçat als gitanos a una segona posició dins l'imaginari autòcton de l'Alteritat) (Buezas 2001).
- En relació a la sociabilitat amb els immigrants, els col·lectius que inspiren més confiança són els originaris d'Amèrica Llatina mentre que a l'extrem oposat s'ubiquen les persones originàries dels "països àrabs" seguits dels de l'est d'Europa.
- Dins l'àmbit de la diversitat, s'accepta com quelcom positiu la presència de persones immigrades a la societat en general i a l'escola en particular, però emergeix un vector de rebuig davant la possibilitat d'establir relacions entre cultures i religions més enllà dels models assimilacionistes o integracionistes.
- També s'observa un factor de rebuig d'ordre numèric en relació a la influència que la immigració pot tenir sobre la qualitat de l'educació.
- Alhora, l'ordre públic també s'erigeix en un fort factor de rebuig de la immigració en la mesura que l'opinió dominant és que la inmigració contribueix a la inseguretat ciutadana.
- Finalment, hi ha un factor de rebuig de gènere: es considera que les dones immigrades són més treballadores que els seus homòlegs masculins i que pateixen en major mesura que les dones autòctones situacions de violència domèstica.

## **Mass media**

**Article publicat al número número 31 de la revista IDEES (Juliol/setembre 2008)**

Zapata-Barrero i van Dijk resumeixen molt bé quin és paper desenvolupat pels mitjans de comunicació en la construcció social del fenomen immigratori quan afirmen que “el debate político y social sobre la inmigración no se centra tanto en conflictos generados por la movilidad de personas inmigradas y su residencia permanente en barrios y ciudades, sino en las interpretaciones del conflicto” (2007: 9).

Els mitjans de comunicació són proveïdors de discursos i legitimadors d'imatges socialment dominants a propòsit de la immigració, però la càrrega d'aquests textos i accions té un fort component xenòfob (Zapata-Barrero i van Dijk 2007, Giró i Jarque 2007) encara que excepcionalment racista atesa la desacreditació de les ideologies colonialistes i el racisme institucional en la transició democràtica espanyola

L'estratègia discursiva general dels mitjans de comunicació consisteix en emfasitzar els aspectes positius del Nosaltres i els negatius de l'Alteritat (Zapata-Barrero 2007 i SOS Racismo 2007). Aquesta manca d'objectivitat dona com a resultat una representació distorsionada de la immigració com a problema en si mateix i dels immigrants com a responsables de la seva pròpia situació. En molt poques ocasions els mitjans de comunicacions deixen de referir-se als fenòmens migratoris en termes d'onades o fluxos descontrolats per passar a fer-ho en termes de manifestació d'un món desigual amb interdependències econòmiques cada vegada més globalitzades. De la mateixa manera, els mitjans de comunicació insisteixen en culpabilitzar els propis immigrants de la seva condició minoritària o irregular, fomentant contínuament sentiments de sospita per les seves accions, en comptes de reflexionar sobre com el marc normatiu que regula i determina la seva situació respon en bona mesura als interessos econòmics i polítics del país que els “acull”.

Dos estudis recents ens ajudaran a il·lustrar com els mitjans de comunicació tendeixen a (re)produir els discursos dominants amb els que construeixen determinats estereotips sobre els immigrants i la realitat migratòria.

El primer fa referència a un informe publicat pel Departament de Sociologia i Comunicació de la Universitat de Salamanca en el que s'assenyalava que el 70% de les notícies tractades l'any 2006 a Espanya pels mitjans de comunicació sobre la immigració havien estat “negatives” (a SOS Racismo 2007: 135-136).

El segon estudi analitza críticament el discurs sobre immigració de les editorials de quatre diaris de Barcelona entre els anys 1999 i 2002 (vegeu Giró i Jarque 2007). En base a la seva lectura, podem identificar les següents estratègies retòriques utilitzades en la construcció de l'immigrant i la immigració:

- Instrumentalització de l'immigració: es tracta d'un fenomen acceptable i positiu mentre respongui a les necessitats econòmiques i demogràfiques de Catalunya
- Victimització del país d'acollida: quan per exemple es presenten els fluxes migratoris en termes d'“allaus” i “onades” difícils de controlar amb els instruments de què disposen les autoritats o quan es planteja la saturació d'alguns serveis públics

## Article publicat al número número 31 de la revista IDEES (Juliol/setembre 2008)

- Exageració: creació de falsos dilemes quan es plantegen debats relacionats amb la flexibilització dels criteris d'accés al país d'acollida, a la regularitat, al dret al vot, a la ciutadania, etc.
- Etnificació o culturalització: consisteix en establir un ordenació jeràrquica d'origens a l'hora de proposar o limitar l'accés dels immigrants al país de destí en base a una atribució estereotipada de comportaments.
- Criminalització: en la mesura en què es donen per descomptat el binomi immigració-delinquècia (particularment entre els immigrants originaris de l'est d'Europa) i el binomi immigració-terrorisme (sobretot entre els immigrants musulmans).
- Paternalisme: en la mesura en què es nega la capacitat d'agència dels immigrants i, particularment, de les dones de determinats col·lectius.
- Etnocentrisme: quan els mitjans s'adrecen a l'audiència donant per descomptat que pertany a la població autòctona, donant així un pas més endavant cap a la cosificació dels immigrants.
- Sensacionalisme: consisteix en explotar mediàticament esdeveniments anecdòtics pel seu potencial d'atracció sobre l'audiència.

En relació a aquesta darrera estratègia retòrica, recordem que una de les imatges més recurrents dels telenotícies durant l'any 2006 i 2007 va ser la dels immigrants intentant arribar a les costes espanyoles en pasteres i *cayucos*. El tractament informatiu d'aquest fenomen va contribuir a construir una imatge distorsionada dels fluxos migratoris irregulars, atès que només un 5% d'aquests tenien com a destinació les fronteres marítimes espanyoles enfront del 80% que es dirigien als aeroports i del 15% restant a les fronteres terrestres (SOS Racismo 2007: 5).

Giró i Jarque (2007: 39-40) conclouen afirmant d'una banda, que en els discursos dels mitjans hi ha més referències als interessos del país receptor (Catalunya o el conjunt de l'Estat, depenent de la notícia) que als de la població immigrada i d'altra banda, que els discursos presenten sobretot la immigració com un fenomen associat a situacions problemàtiques.

### Episodis de conflicte

Els episodis recents de conflicte i violència racista que més han transcendit a l'opinió pública de Catalunya són els següents:

- Santa Coloma, juliol de 2006. "Empleados de la recogida de trastos de Santa Coloma fueron acusados de amenazas racistas y agresiones" (SOS Racismo 2007b: 120). Dos empleats d'una empresa de manteniment de jardins i de recollida de mobles i dues persones més van insultar i amenaçar a una família d'origen immigrant mentre rentava el seu cotxe i, seguidament, van colpejar el vehicle i trencar dues finestres. Els Mossos d'Esquadra van poder identificar els agressors. En el moment de publicació de l'informe el cas estava en fase d'instrucció.

## Article publicat al número número 31 de la revista IDEES (Juliol/setembre 2008)

- Barcelona, juliol de 2006. “Inmigrantes denunciaron que se les pedían más requisitos para arrendar un piso que al resto de ciudadanos” (SOS Racismo 2007b: 158). SOS Racisme va denunciar les pràctiques discriminatòries de les agències immobiliàries i els propietaris a l'hora de vendre o llogar pisos a les persones d'origen immigrant. De la mateixa manera, SOS Racisme va advertir en contra de l'exploació econòmica de les persones d'origen immigrant a través de la sobreocupació d'habitatges.
- Barcelona, gener de 2006. “Agentes policiales condenados por mostrar una actitud hostil discriminatoria contra ciudadanos inmigrantes” (SOS Racismo 2007b: 173). Dos agents de la Policia Nacional van ser condemnats en dues sentències per agredir físicament i verbal a persones d'origen immigrant durant controls d'estrangeria. En tractar-se de faltes per lesions, injúries i maltractament, les condemnes es van quedar en només multes econòmiques.
- Barcelona, abril de 2006. “Nueva detención del dueño de la librería Europa” (SOS Racismo 2006: 190). Pedro Varela és el propietari d'una llibreria especialitzada en publicacions nacionalsocialistes i neonazis. Al mes d'abril de 2006 va ser detingut per les seves activitats comercials i posat en llibertat amb càrrecs. També té una sentència condemnatòria pendent de ratificar pel Tribunal Constitucional.

D'altra banda, algunes actuacions de l'Estat i les administracions en temes d'immigració poden resultar molt polèmiques pel que fa al seu grau de capteniment dels principis democràtics fonamentals. Més enllà de la seva qualificació com a exemples de “racisme institucional”, el que està clar és que el caràcter reaccionari d'algunes d'aquestes mesures davant de situacions potencialment conflictives és interpretat per molts agents socials com a manifestacions de discriminació social i deteriorament democràtic. Tot seguit, relacionem alguns exemples recents:

L'informe de SOS Racisme crida l'atenció sobre els límits estructurals del sistema d'acollida espanyol davant la impossibilitat d'oferir una resposta adequada a la situació dels menors estrangers no acompanyats que han anat arribant a Espanya. Els dèficits no es limiten exclusivament a la incapacitat dels centres d'acollida per donar cabuda a aquests menors o per atendre les seves necessitats d'inserció social, sinó que remetent igualment al tractament del sistema legislatiu espanyol, atès que “la protección y tutela de estos menores presentó numerosas y graves irregularidades, vulnerando los derechos contemplados en la legislación española así como en la legislación europea e internacional” (SOS Racisme 2007a: 7).

El Comitè dels Drets del Nen de Nacions Unides adverteix que la representació dels interessos dels menors “no podrà ser exercida per l'Administració que, si s'escau, n'hagi assumit la tutela. La raó és que les funcions d'assessor o representant no les pot fer una entitat els interessos de la qual puguin ser contraposats als del menor” (a Palma 2007: 148).

## **Article publicat al número número 31 de la revista IDEES (Juliol/setembre 2008)**

En relació a la qüestió dels drets de les persones d'origen immigrat, crida l'atenció la rellevància de l'anomenada "irregularitat crònica", situació en bona mesura provocada per la manca de coherència entre els processos de regularització extraordinària (els quals s'han convertit en la principal via d'accés a la regularització dels immigrants a Espanya) i el règim de renovacions dels permisos de residència i treball. Les regularitzacions extraordinàries plantegen requisits d'accés més flexibles que les regles generals al mateix temps que es relaxen els controls administratius, mentre que les regles que determinen la renovació sotmeten als immigrants als procediments rígids previstos a la norma general en els quals el manteniment de l'estabilitat laboral s'erigeix en un factor clau. Tal com assenyalen "De este modo, la primera renovación, y no el acceso al permiso inicial, se constituye en la auténtica barrera fundamental de nuestro sistema; y así se explica la importancia de la irregularidad sobrevenida en nuestro sistema" (Cabellos i Roig 2006: 116).

L'informe citat de SOS Racisme insisteix en aquesta mateixa incoherència que defineix com "la base de un sistema discriminatorio de limitación de los derechos de los inmigrantes que culmina en la "invisibilidad política" (SOS Racismo 2007a: 6). De fet, segons dades del Consell General de l'Advocacia (CGA) el 15% dels treballadors estrangers que van aconseguir regularitzar la seva situació a través del procés extraordinari del 2005 no ha pogut renovar els seus permisos l'any 2006.

## **5.-TEMES DE DEBAT**

### **Evolució històrica**

L'evolució història de la immigració estrangera cap a Catalunya segueix patrons similars als dels moviments migratoris que van tenir lloc a partir de la dècada dels 50s del segle passat cap els països del centre i nord d'Europa i, actualment, cap els països del nostre entorn geogràfic.

En un primer moment, a partir de mitjans dels anys 80s, l'emigració va estar protagonitzada fonamentalment per homes originaris del Magrib (Maroc) i de l'Àfrica Subsahariana (Senegal i Gàmbia) d'edats joves-adultes que se sentien atrets per la possibilitat d'inscripció laboral a Catalunya. Més endavant, l'immigració es va anar diversificant a mesura que n'arribaren persones d'altres orígens i amb altres característiques sociodemogràfiques. A finals de la dècada dels 90s, per exemple, es van començar a produir els primers processos de reagrupament familiar per part de marroquins i en el tombant del segle, s'incienen nous fluxos migratoris originaris dels països de l'Amèrica Central i del Sud protagonitzat sobretot per dones atretes per les demandes laborals en els serveis i en l'àmbit domèstic i d'atenció a les persones dependents. Durant els primers anys del segle XXI el ritme d'arribada de població immigrada es va veure intensificat en bona mesura per les demandes de mà d'obra flexible, barata i també irregular d'alguns sectors i segments del mercat laboral català. És el moment en què els fluxes adquireixen la seva màxima intensitat i diversificació d'origens per tal de poder atendre les necessitats del teixit productiu i en què les famílies arribades pocs anys enrera decideixen iniciar processos de reagrupament familiar per tal de tirar endavant amb els seus projectes migratoris. L'impacte demogràfic i social del fenomen migratori, particularment en el segle XXI, és de gran abast, atès que l'estructura social de Catalunya adquireix nivells de complexitat mai

assolits anteriorment que requereixen el desenvolupament de polítiques de gestió de la diversitat no només adreçades a la població nouvinguda, sinó al conjunt d'una ciutadania irreversiblement multicultural.

### **Zones de procedència i cohesió cultural**

Les zones de procedència de la població immigrada han estat diferenciades en les preguntes de l'apartat sociodemogràfic d'aquest qüestionari. La resposta a la pregunta sobre la cohesió cultural entre els diferents col·lectius ben mereix un espai a part degut a la seva complexitat.

Reflexionar sobre la cohesió cultural entre els diferents col·lectius requereix definir en primer lloc què s'entén per cohesió cultural, així com fer referència als processos de socialització familiar a dins dels diferents col·lectius, a la influència que exerceix la distància cultural entre el país d'origen i el de destí en l'emergència de possibles conflictes inter-generacionals, a les possibilitats de reproduir els aspectes simbòlics i materials de la cultura d'origen en el lloc d'assentament dels diferents col·lectius, al nivell d'estigmatització a què s'enfronten les persones d'origen immigrant a la societat d'acollida i a com això condiciona les seves estratègies de criança dels infants, de relació amb els coetnics, de presenciar-se a l'espai públic, de mostrar símbols identitaris, d'iniciar processos d'acomodació envers la cultura dominant en el país d'acollida, etc.

Podem constatar que Catalunya té una llarga cultura política de la immigració. A final de la dècada dels 80s. del segle passat es van iniciar algunes accions específiques adreçades a les immigració des del Departament d'Ensenyament i el de Sanitat i Segureta Social.

L'any 1992 el Govern crea una Comissió Interdepartamental que elabora el *I Pla Interdepartamental d'immigració (1993-2000)*. Davant la creixent necessitat de coordinar les actuacions en matèria d'immigració, l'any 2000 el Govern posa en marxa la Secretaria per a la Immigració i poc després surt a la llum el *II Pla Interdepartamental d'immigració (2001-2004)*.

La voluntat d'incidir sobre els processos d'inserció social dels immigrants queda ben palesa amb el Decret 188/2001, de 26 de juny, sobre els estrangers i la seva integració social a Catalunya (mencionat en el segon apartat d'aquest qüestionari perquè va ser la primera iniciativa autonòmica d'aquestes característiques a tot l'Estat).

Tanmateix, l'any 2004 marca un punt d'inflexió propositiu pel que fa al model d'acomodació o integració impulsat per les autoritats polítiques catalanes. El *Pla d'immigració i ciutadania 2005-2008* "proposa un nou concepte de ciutadania que pretén avançar en la igualtat de drets i deure de tots els catalans i catalanes, amb independència de la nacionalitat i de les situacions jurídiques, dins els límits competencials de l'actual marc. En aquest sentit, el vincle requerit per l'accés i el reconeixement de **la ciutadania és la residència**, deslligada, així, de la nacionalitat en el sentit convencional" (Secretaria per a la Immigració 2006: 38).

El nou pla defensa un model de ciutadania i per tant d'integració dels immigrants basat en la residència, és a dir, en el vincle de permanència i de compromís de la

## Article publicat al número número 31 de la revista IDEES (Juliol/setembre 2008)

persona en relació a un entorn social determinat. En un país a on el 14% de la població és d'origen immigrant estranger l'aposta per un model de ciutadania basat en la residència amb independència de la nacionalitat suposa tot un avanç cap a la igualtat de drets i deures i el reconeixement de la diversitat. Aquesta declaració de principis està discursivament molt allunyada d'aquells posicionaments que contempen la integració com un procés unidireccional de l'immigrant cap a l'autòcton.

L'altre aspecte de la ciutadania que dóna un sentit específic al model d'acomodació impulsat pel Govern des del Pla és el de **la ciutadania plural i cívica**. En aquest sentit, "els drets fonamentals de l'ésser humà, la dignitat i la vàlua de la persona, el pluralisme i el reconeixement de la diversitat cultural, la no discriminació entre homes i dones, així com l'afavoriment del progrés social i unes millors condicions de vida dins un món més lliure, fonamentaran el concepte de ciutadania que volem promoure" (Secretaria per a la Immigració 2006: 39).

Per tant, el marc de referència per a orientar les intervencions públiques es basa en el reconeixement del valor del pluralisme, el principi de la igualtat i el civisme com a norma de comportament. Aquesta declaració de principis, doncs, també allunya les actuacions de les institucions catalanes tant de les rigideses dels models assimilacionistes com del relativisme al que poden arribar certes formes de multiculturalisme.

### Elements més rellevants

Els debats més rellevants de l'actualitat política i social catalana sobre el fenomen migratori són:

- La proposta del PP de signatura per part dels immigrants d'un contracte d'integració amb valor jurídic mitjançant el qual els nousvinguts es comprometeran a "complir les lleis, a respectar els costums espanyols, a aprendre la llengua, a pagar els seus impostos, a treballar activament per integrar-se a la societat espanyola i a tornar al seu país si durant el segon any d'estada a Espanya no troben ocupació" segons paraules textuais de Mariano Rajoy (El País, 7 de febrer de 2008).
- La proposta del Departament d'Educació de la Generalitat de crear aules pilot d'acollida transitòria per a alumnes d'origen immigrant nousvinguts separades dels centres d'ensenyament d'escolarització.
- Les dificultats d'accés a l'habitatge per part de la població immigrada i les problemàtiques que aquest fet genera: pautes de distribució concentrada en determinats barris de les ciutats, sobreocupació d'habitatges i conflictivitat amb les comunitats de veïns, etc.
- Les concentracions escolars de l'alumnat d'origen immigrant i els efectes que poden tenir sobre el ritme d'aprenentatges del conjunt de l'aula i sobre la "fugida" d'alumnat autòcton.

**Article publicat al número número 31 de la revista IDEES (Juliol/setembre 2008)**

- Les dificultats de promoció escolar entre l'alumnat d'origen immigrant i, concretament, la no obtenció del graduat en ESO per part d'un elevat percentatge de joves (al voltant del 60%) i la manca d'accés als ensenyaments post-obligatoris.
- La situació dels menors immigrants no acompanyats i la responsabilitat de les administracions públiques sobre aquest fenomen.
- L'increment del nombre d'aturats entre la població d'origen immigrant com a conseqüència de l'alentiment del creixement econòmic i, concretament, de la pèrdua de llocs de treball en el sector de la construcció.
- La regulació sobre l'ús del *hiyab* o "vel" en els centres d'ensenyament i a les aules.
- El fenomen de la irregularitat, debat que aconsegueix desplaçar temporalment les qüestions referides als drets i deures dels immigrants regulars.
- Les possibles transformacions de l'actual model de ciutadania que es fonamenta en la teoria de la sobereïa nacional per accedir a un altre que també consideri la condició dels individus en tant que residents. Lligat amb aquest tema, el dret a vot dels immigrants.

**Diego Herrera és .... del CIREM**



## BIBLIOGRAFIA

Abad, L. V. (2002) “Trabajadores inmigrantes en las economías avanzadas. La paradoja de la demanda adicional en mercados con exceso de oferta” Volumen II. Actas del II Congreso sobre la Inmigración en España. Granada, Laboratorio de Estudios Interculturales, 2002.

Aja, E. i Arango, J. (eds.) (2006) *Veinte años de inmigración en España. Perspectivas jurídica y sociológica*. Barcelona: Fundació CIDOB.

Aja, E. (2006) “La evolución normativa sobre inmigración”, a Aja, E. i Arango, J. (eds.) (2006) *Veinte años de inmigración en España. Perspectivas jurídica y sociológica*. Barcelona: Fundació CIDOB.

Alegre, M.A. i Herrera, D. (2000) *Escola, oci i joves d'origen magribí. El sentit de la inserció social de les segones generacions de famílies immigrades*. Barcelona: Diputació de Barcelona.

Arbeláez, M. (2007) “Els drets dels estrangers en breu”, a Larios i Nadal (dirs.) (2007) *L'estat de la immigració a Catalunya. Anuari 2006. Volum I. Anàlisi jurídica i sociodemogràfica*. Barcelona: Mediterrània.

Banco de España (2007) “La evolución del empleo y del paro durante el año 2006, según la Encuesta de Población Activa”, a BOLETÍN ECONÓMICO, febrer de 2007, pàgs. 33-39.

Bhachu, P. (1985) “Parental Education Strategies: The Case of Punjabi Sikhs in Britain”, Research Paper 3, Centre for Research in Ethnic Relations, University of Warwick.

Bonal, X. (dir.), Herrera, D., et al. (2003) *Apropiacions escolars. Usos i sentits de l'educació obligatòria en l'adolescència*. Barcelona: Octaedro.

Buezas, C. (2001) *Inmigración y universidad, prejuicios racistas y valores solidarios*, Madrid: Editorial Complutense.

Cabellos, M. A. i Roig, E. (2006) “El tratamiento jurídico del extranjero en situación regular”, a Aja, E. i Arango, J. (eds.) (2006) *Veinte años de inmigración en España. Perspectivas jurídica y sociológica*. Barcelona: Fundació CIDOB.

Caixa de Catalunya (2006) *Informe semestral I/2006. Economía española y contexto internacional*. Servicio de Estudios de Caixa de Catalunya.

Caixa de Catalunya (2007) *Immigració o empenedoria: de l'exclusió financera a la creació d'activitats generadores de riquesa*, Barcelona: Fundació Un Sol Món, Col·lecció eines per a la inclusió.

Carbó, S. i Liñares, J. M. (2005) “Cajas de Ahorro, tecnología e inclusión financiera”, a CUADERNOS DE INFORMACIÓN ECONÓMICA, núm. 188.

**Article publicat al número número 31 de la revista IDEES (Juliol/setembre 2008)**

Carbonell, F. (2006) *L'acollida. Un bon principi per a una gran història*. Vic: Eumo / Fundació Jaume Bofill, col·lecció Con-Ciutadania Inter-cultural, sèrie Ordit.

Cáritas (2007) *Vidas rotas. Pobreza y salud precarias: una visión desde Cáritas*.

Cáritas Europa (2006) *Tercer informe sobre la pobreza en Europa. Emigración: ¿un viaje hacia la pobreza? Un estudio de Cáritas Europa sobre la pobreza y la exclusión que sufren los inmigrantes en Europa*. Bruselas.

Casals M. i Solsona M. (2006) *Les implicacions econòmiques de la immigració estrangera a Catalunya: Reflexions entorn a la productivitat i la distribució de la renda*. Barcelona: Fundació Jaume Bofill.

Castles, S. (2004) "The Factors that Make and Unmake Migrations Policies", a *INTERNATIONAL MIGRATION REVIEW*, núm. 146, pàgs. 852-884.

CIREM (2006) Desajustes en la cualificación de los inmigrantes. Carencias o sobrequalificación de estos trabajadores en los sectores de mayor incorporación: servicio doméstico, construcción y hostelería. Informe elaborat per al FORCEM.

Comissió d'avaluació dels plans pilot (2006) *Informe final sobre l'avaluació dels Plans pilot per a l'impuls del coneixement i l'ús de la llengua catalana 2005*. Secretaria de Política Lingüística de la Generalitat de Catalunya i Consorci per a la Normalització Lingüística. Document disponible a:  
[http://www20.gencat.cat/docs/Llengcat/Documents/Altres/Arxius/informe\\_aval\\_ppilot.pdf](http://www20.gencat.cat/docs/Llengcat/Documents/Altres/Arxius/informe_aval_ppilot.pdf)

CES (1999) *La economía sumergida en relación a la Quinta Recomendación del Pacto de Toledo*. Madrid: CES.

CSASE (Consell Superior d'Avaluació del Sistema Educatiu) (2005) *Sistema d'Indicadors d'Ensenyament de Catalunya núm. 9*. Barcelona: Departament d'Educació.

CSASE (Consell Superior d'Avaluació del Sistema Educatiu de Catalunya) (2007) *Informe per a la millora dels resultats del sistema educatiu a Catalunya. Informes d'Avaluació 10*. Barcelona: Departament d'Educació.

Departament de Benestar i Família (2005) *Pla de Ciutadania i Immigració de Catalunya 2005-2008*. Generalitat de Catalunya

Departament d'Educació (2004) *Pla per a la llengua i la cohesió social*. Generalitat de Catalunya.

Departament de la Presidència (2006) *Plans d'acolliment lingüístic. Nota de premsa*. Generalitat de Catalunya. Document disponible a:

[http://www20.gencat.cat/docs/Llengcat/Documents/Altres/Arxius/06dossier\\_acollimentling\(2\).pdf](http://www20.gencat.cat/docs/Llengcat/Documents/Altres/Arxius/06dossier_acollimentling(2).pdf)

**Article publicat al número número 31 de la revista IDEES (Juliol/setembre 2008)**

Díez, L. (2006) “Los derechos de los inmigrantes y sus garantías”, a Aja, E. i Arango, J. (eds.) (2006) *Veinte años de inmigración en España. Perspectivas jurídica y sociológica*. Barcelona: Fundació CIDOB.

Diputació de Barcelona (1997) *II Informe sobre immigració i treball social*. Barcelona: Diputació de Barcelona.

Dolado, J. J. (2006) *Los efectos Económicos y las Políticas de la Inmigración: Panorámica y Reflexiones*. Madrid: Universidad Carlos III.

El País (12/10/2007) “Los inmigrantes crearon más de 4.200 empresas en Cataluña el año pasado”, Secció Catalunya, p. 29.

Estadística de l'ensenyament: <http://www.gencat.net/educacio/depart/cestad.htm>

FOESSA *La pobreza en España 2005*.

Fullana, J. Besalú, X i M. Vilà (2003) *Alumnes d'origen africà a l'escola*. Girona: CCG Edicions.

Funcas (Fundación de las Cajas de Ahorro) (2007) “Cajas de ahorros: la apuesta por la innovación en productos y servicios financieros (I)”, en Newsletter sobre cajas de ahorros, núm. 34.

Gibson, M. (1988) *Accommodation without Assimilation. Sikh Immigrants in an American High School*. Cornell University Press.

Gil, F. i Domingo, A. (2007) “Estructura i dinàmica demogràfica de la població estrangera a Catalunya: canvis recents”, a Larios i Nadal (dirs.) (2007) *L'estat de la immigració a Catalunya. Anuari 2006. Volum I. Anàlisi jurídica i sociodemogràfica*. Barcelona: Mediterrània.

Gil, S. (2007) “Discursos polítics sobre la nació en las políticas catalanas de integración de inmigrantes”, a Zapata-Barrero R. i van Dijk, T. (eds) (2007) *Discursos sobre la inmigración en España. Los medios de comunicación, los parlamentos y las administraciones*. Barcelona: CIDOB.

Giró, X. i Manuel, J. (2007) “El discurso editorial sobre inmigración de *El País*, *La Vanguardia*, *El Periódico* y *Avui*, desde El Ejido hasta la cumbre europea de Sevilla (1992-2002), a Zapata-Barrero R. i van Dijk, T. (eds.) (2007) *Discursos sobre la inmigración en España. Los medios de comunicación, los parlamentos y las administraciones*. Barcelona: CIDOB.

González, C. (2006) “¿Un partido xenófobo en España?”, a ARI núm. 36/2006 – Análisis, Real Instituto Elcano de Estudios Internacionales y Estratégicos. Articles consultable a:

<http://www.realinstitutoelcano.org/analisis/936.asp>

Herrera, D. (2007) “L'acollida de l'alumnat d'origen estranger als centres d'ensenyament de Catalunya. Algunes valoracions un any i mig després del Pla per a

**Article publicat al número número 31 de la revista IDEES (Juliol/setembre 2008)**

la Llengua i la Cohesió Social”, a Bonal, X. (coord.) (2007) *L'estat de l'educació a Catalunya. Anuari 2005*. Barcelona: Mediterrània.

Herrera, D. (2006) *Experiències de socialització de fills i filles de famílies marroquines de Catalunya*. Fundació Jaume Bofill.

Herrera, D., Albaigés, B. i M. Garet (2003) *La immigració i el treball intercultural a les entitats d'educació en el lleure de Catalunya*. Barcelona: Secretaria General de Joventut.

Izquierdo, A. (2003) *Inmigración: Mercado de Trabajo y Protección Social en España*. Madrid: CES.

Larios, M.J. i Nadal, M. (dirs.) (2007) *L'estat de la immigració a Catalunya. Anuari 2006. Volum I. Anàlisi jurídica i sociodemogràfica*. Barcelona: Mediterrània.

Larios, M.J. i Nadal, M. (dirs.) (2006) *L'estat de la immigració a Catalunya. Anuari 2005. Volum I. Anàlisi jurídica i sociodemogràfica*. Barcelona: Mediterrània.

López, G. (2007) “Introducción. Estudios socioeconómicos sobre inmigración”, a López, G. (dir.) *Inmigración y transformación social en Cataluña. Volumen I. Aspectos socioeconómicos del fenómeno inmigratorio: las cuestiones relevantes*. Madrid: Fundación BBVA.

Lluch, A. M. (1999) “L'associacionisme dels immigrants”, a AA.VV. (1999) *Immigrants? Nous ciutadans*, Barcelona: CIDOB.

Martín, L. (2003) *Constitución Española. 25 aniversario*, Madrid: Aranzadi.

Maruny, Ll. i M. Molina (2000) “L'adquisició del català en alumnes d'origen marroquí a l'ensenyament obligatori”. Ponència presentada al Vuitè Col·loqui Lingüístic de la Universitat de Barcelona, organitzat pel Club-8 el 13 de desembre de l'any 2000.

Moreno, I. (2007) “Los determinantes de la inmigración internacional en España y Cataluña”, a López, G. (dir.) *Inmigración y transformación social en Cataluña. Volumen I. Aspectos socioeconómicos del fenómeno inmigratorio: las cuestiones relevantes*. Madrid: Fundación BBVA.

Mendieta, M. (2007) “Viraje estratégico de las cajas para centrarse en mayores e inmigrantes”, a CINCO DÍAS, 15/01/2007. Article disponible a:  
[http://www.cincodias.com/articulo/empresas/Viraje/estrategico/cajas/centrarse/mayor/es/inmigrantes/cdscdi/20070115cdscdiemp\\_15/Tes/](http://www.cincodias.com/articulo/empresas/Viraje/estrategico/cajas/centrarse/mayor/es/inmigrantes/cdscdi/20070115cdscdiemp_15/Tes/)

Miret, A. i Rodríguez, D. (2007) *Estudio de la población inmigrante en los centros penitenciarios de Catalunya*. Fundació Josep Comaposada.

Navarro, V. (2001) *Anàlisi de la prostitució femenina a Catalunya: propostes executives i legislatives per a millorar una situació problemàtica*. Institut Català de la

**Article publicat al número número 31 de la revista IDEES (Juliol/setembre 2008)**

Dona i Programa de Polítiques Públiques i Socials de la UPF i The Johns Hopkins University.

Observatorio Español del Racismo y la Xenofobia (2007) *Opinión de los españoles en materia de racismo y xenofobia*. 2007. Madrid: Ministerio de Trabajo y Asuntos Sociales.

Observatori de la Pobresa (2003) *La pobresa a Catalunya*. Barcelona: Fundació Un Sol Món (Caixa de Catalunya) i Fundació Jaume Bofill.

OCDE (abril 2003) *Observer, Economic Survey of Spain 2003*.

Oficina Económica del Presidente (2006) *Inmigración y Economía Española: 1996-2006*, Presidencia del Gobierno.

OIT (2004) *En busca de un compromiso equitativo para los trabajadores migrantes en la economía globalizada*. Ginebra, Conferencia Internacional del Trabajo, 92a reunió, informe VI.

Oliver, J. (2006) *Efecto llamada e inmigración: razones del choque inmigratorio e impacto en el mercado de trabajo español 1995-2005*. Barcelona: Manpower.

OSCE – IOM – ILO (2006) *Handbook on Establishing Effective Labour Migration Policies in Countries of Origin and Destination*. Viena.

Pajares, M. (2006) “Las políticas locales en el ámbito de la inmigración”, a Aja, E. i Arango, J. (eds.) (2006) *Veinte años de inmigración en España. Perspectivas jurídica y sociológica*. Barcelona: Fundació CIDOB.

Palma, Á. de (2007) “Els menors immigrants no acompanyats: estat de la qüestió. La declaració de les defensories del poble sobre la responsabilitat de les administracions públiques”, a Larios i Nadal (2007) *L'estat de la immigració a Catalunya. Anuari 2006. Volum I. Anàlisi jurídica i sociodemogràfica*. Barcelona: Mediterrània.

Riol, E. (2003) “La vivienda de los inmigrantes en Barcelona: el caso del colectivo pakistani”, a SCRIPTA NOVA, Vol. VII, núm. 146(059), 1 d'agost de 2003.

Rovira, M. (dir.) (2004) *El català i la immigració. Anàlisi de l'oferta de cursos de català als immigrants adults extracomunitaris*. Barcelona: Mediterrània.

Secretaria per a la Immigració (2006) *Pla de Ciutadania i Immigració 2005-2008*. Departament de Benestar i Família.

Serra, C. i Paludàrias, J.M. (2007) “L'alumnat de nacionalitat estrangera en els estudis postobligatoris”, a Larios, M.J. i Nadal, M. (dirs.) (2007) *L'estat de la immigració a Catalunya. Anuari 2006. Volum I. Anàlisi jurídica i sociodemogràfica*. Barcelona: Mediterrània.

Siguán, M. (1998) *La escuela y los inmigrantes*. Barcelona: Editorial Paidós.

**Article publicat al número número 31 de la revista IDEES (Juliol/setembre 2008)**

Síndic de Greuges (2007) *El dret a l'habitatge: obstacles i límits. Informe extraordinari juliol 2007.*

Solé, C. i Parella, S. (2005) *Negocios étnicos. Los comercios de los inmigrantes no comunitarios en Cataluña.* Barcelona: Fundació CIDOB.

Solé, C., Parella, S. i Cavalcanti, L. (2007) *L'empresariat immigrant a Espanya.* Barcelona: La Caixa, Col·lecció Estudis Socials.

Sotillo, B. (2005) "Las cajas luchan contra la exclusión financiera diseñando productos para inmigrantes", en DEIA, 16/10/2005. Article disponible a:  
<http://www.deia.com/es/impresa/2005/10/16/bizkaia/ekonomia/179492.php>

SOS Racismo (2006) *Habitatge i immigració. Una aproximació antiracista.* Document disponible a:  
<http://www.sosracisme.org/denuncia/habitatgeimmigra.pdf>

SOS Racismo (2007a) *Informe Anual sobre el racismo en el Estado Español. Dossier de prensa.* Document disponible a:  
[http://sosracisme.org/reflexions/pdfs/IA2007\\_DossierPrensa.pdf](http://sosracisme.org/reflexions/pdfs/IA2007_DossierPrensa.pdf)

SOS Racismo (2007b) *Informe Anual sobre el racismo en el Estado Español.* Barcelona: Icaria.

Zaguirre, A. (2004) *Los procesos migratorios. Alternativas al discurso dominante.* Madrid: Fundación Alternativas, Estudios de Progreso.

Zapata-Barrero R. i van Dijk, T. (eds.) (2007) *Discursos sobre la inmigración en España. Los medios de comunicación, los parlamentos y las administraciones.* Barcelona: CIDOB.